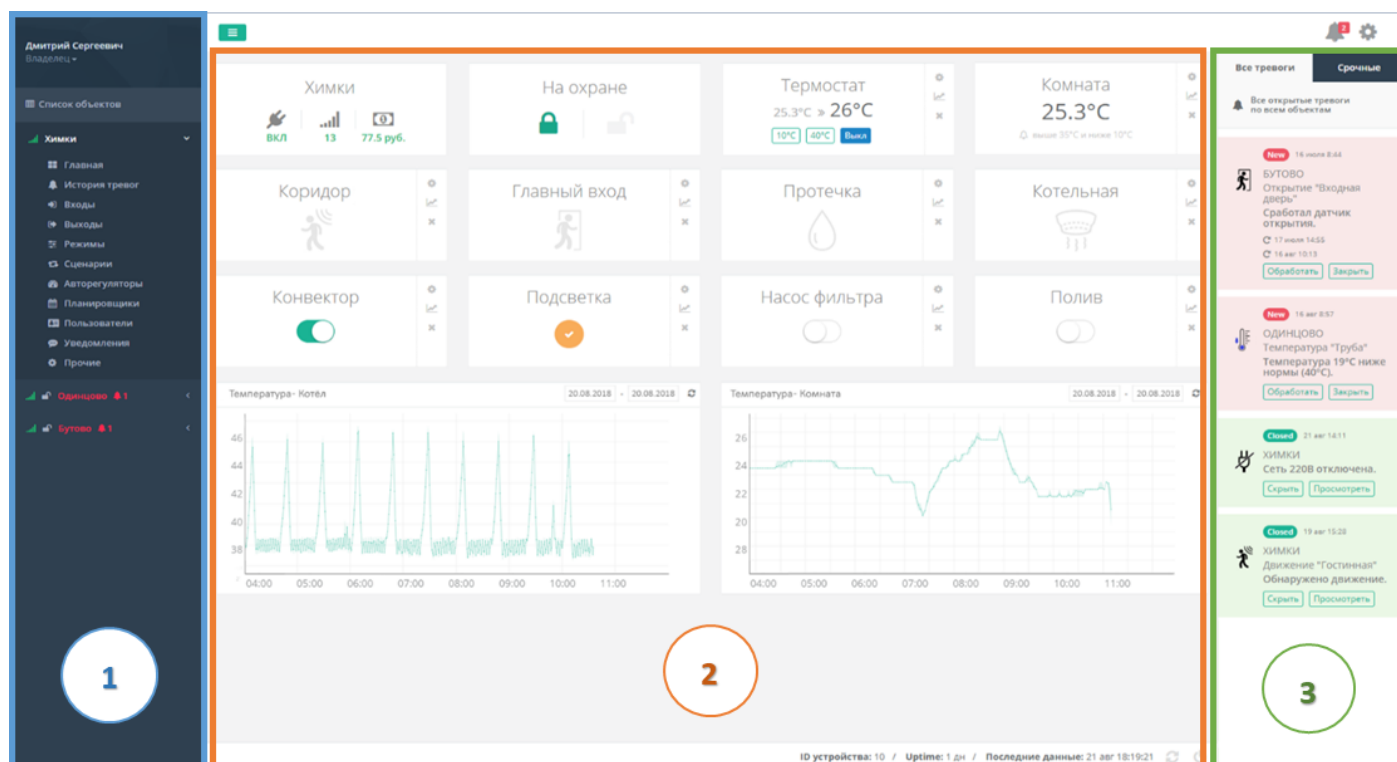


Интерфейс личного кабинета

Основные элементы интерфейса

После успешной авторизации откроется главная страница личного кабинета с первым доступным устройством или отображением. Если у Вас пока нет привязанных устройств, то будет открыта форма добавления нового устройства.

Внешний вид кабинета, может отличаться в зависимости от настроек и прав доступа пользователя.

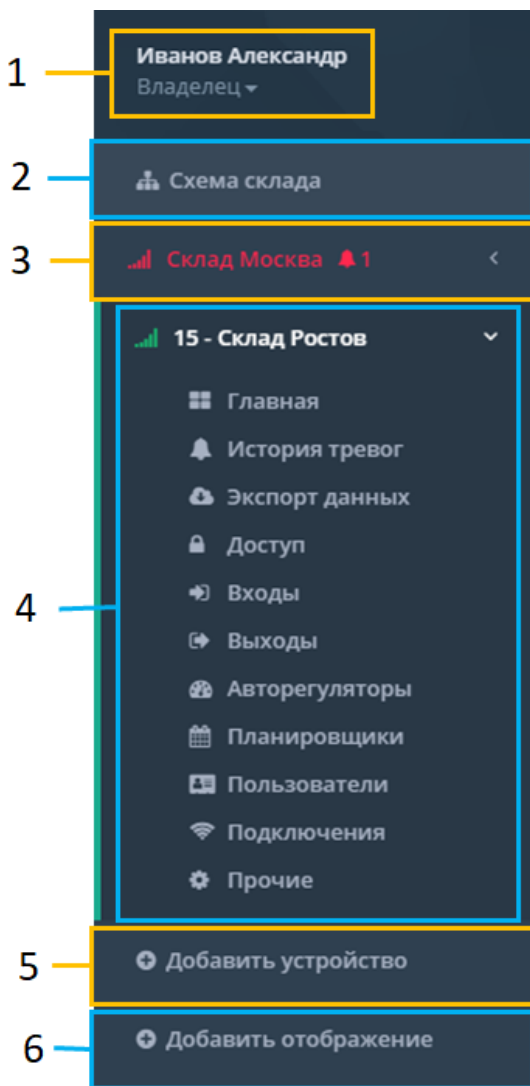


Интерфейс состоит из трёх основных областей:

1. Панель со списком устройств и отображений.
2. Основная область экрана - содержимое зависит от выбранного пункта меню.
Про описание содержимого основного экрана можно прочитать в других разделах.

3. Панель для отображения тревог и информационных событий (можно скрыть/открыть, нажав на [image-1588940175668.png](#) в правом верхнем углу экрана).

Панель со списком устройств и отображений



Панель можно скрыть/открыть нажатием на кнопку [image-1588940127136.png](#) в верхней части экрана или свайпом право/влево в мобильном приложении.

В

Панель состоит из следующих элементов:

1. Данные пользователя (имя и тип учетной записи).
2. Отображение (мнемосхема, карта, таблица и т.д.).
3. Устройство, привязанное к аккаунту, со скрытым списком параметров.
4. Устройство, привязанное к аккаунту, с раскрытым списком параметров.

5. Кнопка добавления нового устройства.
6. Кнопка добавления отображений.
7. Кнопка добавления группы.
8. Может быть раздел - **Активные тревоги** - список незакрытых тревог.
9. Может быть раздел - **Отклонения от нормы** - где сейчас текущее значение не соответствует норме. Тревога еще может не быть сформирована из-за задержки, но отклонение уже отобразится.

Группировка позволяет сформировать "дерево" из устройств и отображений, например, по городам или другому признаку.

О группах можно прочитать [тут](#).

Группы идут в списке вначале, далее отображения и после устройства. Сортировка устройств происходит по коду устройства, а если кода нет или он одинаковый, то по имени устройства. Группы и отображения сортируются по специальному числовому параметру в их настройках.

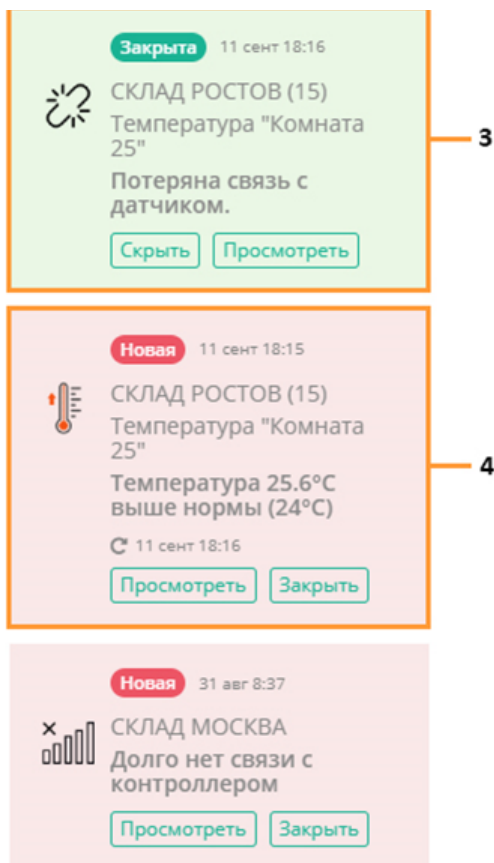
Строка устройства в списке может содержать следующие элементы:



1. ?????? ?????????????? ??????????????
 ???????? ???????? – ?????????????? **online** (????????????? ? ?????????? ? ?????????? ????????). ????????
 ???????? – ?????????????? **offline** (????? ? ? ?????????? ????????).
 ?????? ???????? – ?????????????? ?????????? ? ?????????, ?? ??? ?? ? ???? ? ? ?????????????? ??????
 ?????? ?????? (????????? ?????? ?? ??????????????).
2. ?????? ??????????. ?????? ?????????????????? ??? ?????????????? ?????????????? ???????? ???????.
3. ?????????? ??????????????. ??????? ?????????????????? ?????????? ?????????, ??? ?????????????????? ??????????????
4. ???????? ??????????. ??????????????, ?????? ? ?????????????? ?????? ?????????? ?????????? ??? ?????? ??????????
 ? ?????? ?????????????? ?????? ?????????? ? ?????????? ??? ?????? ?????? (????????? ?? ??????????
 ?????????). ?????? ?????? ???????? ?????????????? ?????????????? ?????????? ???????? ?????? ?????????? ??
 ?????????????????, ?? ?????? ?????????? ?????????????? ?????????????? ?????????.
5. ???????? ????????????/????????????? ?????? ??????????????. ?????????? ?????? ?????????????? ?????????? ??????????
 ???.

Если кликнуть на иконку статуса подключения, то откроется график истории подключения устройства к серверу.

Панель тревог и событий



В верхней части панели (элемент 1) можно выбрать

режим отображения всех тревог или только срочных. Переключиться на срочные тревоги бывает полезно, если событий слишком много и надо быстро выделить из них наиболее важные.

В панели отображаются тревоги по всем устройствам пользователя, независимо от того, какое устройство активно на основном экране.

Чтобы посмотреть тревоги по одному устройству, надо выбрать пункт [История тревог](#) в меню соответствующего устройства.

На тревоге отображается ее иконка, имя устройства, имя модуля (обычно датчик), текст тревоги, время ее срабатывания, текущий статус (Новая, В работе, Закрыта).

Если были повторные срабатывания тревоги, то это тоже отображается (как у 4).

Активные тревоги (требуют реакции оператора) отображаются **красным** или **желтым** - например, элемент 4 на картинке. Когда тревога ликвидирована, ее можно закрыть соответствующей кнопкой, она пропадет из списка.

Неактивные тревоги (закрытые другим оператором или автоматически) отображаются **зеленым** - например, элемент 3 на картинке. Они позволяют оператору узнать, что тревога

была недавно, но уже вопрос решен.

Ее можно скрыть соответствующей кнопкой, она пропадёт из списка.

Если кликнуть по тревоге или кнопке **Просмотреть**, то откроется окно тревоги, где можно взять ее в работу, зарыть, добавить комментарий, просмотреть историю обработки и т.п.

Про основные принципы обработки тревог, можно прочитать [тут](#).

Для ускорения работы личного кабинета, в браузер загружается только **последние 100 актуальных тревог**. Поэтому в различных частях интерфейса (например, около колокольчиков) старые тревоги могут не отображаться. Чтобы этого не происходило надо регулярно закрывать/скрывать обработанные тревоги.

Чтобы массово закрыть все загруженные тревоги или скрыть все неактивные (зеленые) тревоги, кликните по элементу 2. После закрытия/скрытия загрузятся более старые и не загруженные ранее тревоги (если такие были).

Revision #14

Created 9 May 2020 15:44:18 by Эдуард Тарасов

Updated 30 May 2020 12:18:14 by Олег Синкевич